

Préparatoire à l'examen du permis d'apprenti classe 1



ÇA ROULE !
DEPUIS 40 ANS

Objectif de la leçon

Réussir l'évaluation de la SAAQ en lien avec l'apprenti classe 1 et le test de freins.



1- Au Québec, un conducteur de camion se fera interdire de conduire si son taux d'alcool atteint au moins : (1 seule bonne réponse)

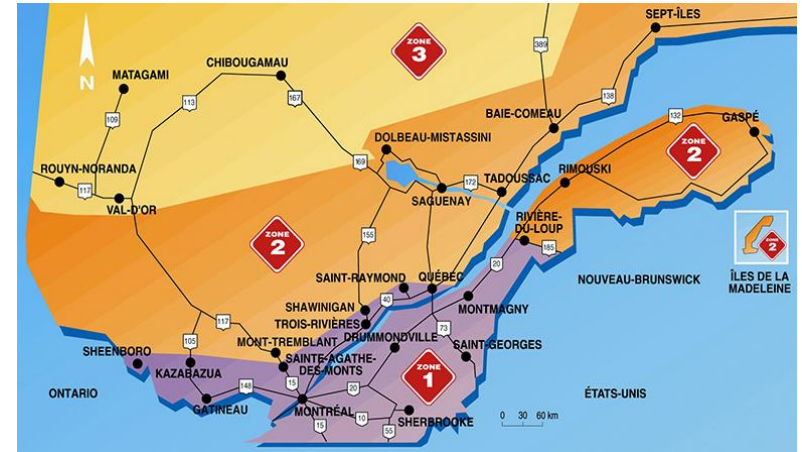
- A. C'est tolérance zéro
- B. Il n'y a pas de limite
- C. 50 mg d'alcool par 100 ml de sang (0,05)
- D. 80 mg d'alcool par 100 ml de sang (0,08)



2- Au Québec, combien y a-t-il de zones de dégel ?

(1 seule bonne réponse)

- A. Une zone
- B. Deux zones
- C. Trois zones
- D. Quatre zones



3- En cas d'accident, dans quel cas avez-vous l'obligation de faire appel à un policier ? (1 seule bonne réponse)

- A. Si vous avez frappé un animal de 5 kg
- B. S'il y a un ou des blessés
- C. S'il y a des dégâts matériels dépassant 2000\$
- D. Si votre véhicule ne démarre plus suite à l'accident

**Société de l'assurance
automobile**
Québec 
Avec vous,
au cœur de votre sécurité

4- Afin de respecter le "corridor de sécurité" lorsqu'un véhicule d'urgence est immobilisé sur l'accotement, un chauffeur doit :? (1 seule bonne réponse)



- A. Changer de voie obligatoirement
- B. Continuer sa route sans soucis
- C. Ralentir et s'éloigner autant que possible du véhicule immobilisé
- D. Regarder qui conduisait le véhicule

5- Quels sont les effets de la fatigue au volant ?

(Plusieurs bonnes réponses)



- A. Altère le jugement et la prise de décision
- B. Conduit à la somnolence
- C. Diminue la vigilance, la concentration et l'attention
- D. Diminue le temps de réaction et affecte la mémoire

6- Compléter la phrase suivante: la plupart des adultes ont besoin de...(1 seule bonne réponse)

- A. 6 à 7 heures de sommeil
- B. 7 à 9 heures de sommeil
- C. 9 à 10 heures de sommeil
- D. 10 heures et plus de sommeil



7- Sur un système de freinage hydraulique, que devez-vous faire lorsque la pédale de frein est anormalement basse ?

(1 seule bonne réponse)



- A. Arrêter et ajouter de l'huile hydraulique
- B. Faire réparer les freins le plus rapidement possible
- C. Ne rien faire et attendre le prochain changement d'huile
- D. Ralentir et continuer à rouler

8- Lorsque je m'arrête derrière un autre véhicule, quel espace est-il recommandé de garder avec ce véhicule?

(1 seule bonne réponse)

- A. Je laisse suffisamment d'espace pour pouvoir contourner le véhicule sans être obligé de faire marche arrière;
- B. Je laisse assez d'espace afin de pouvoir distinguer les pneus du véhicule qui me précède;
- C. Je laisse peu d'espace, de sorte à empêcher les piétons de passer entre mon véhicule et celui devant moi;
- D. Juste assez d'espace pour éviter d'entrer en contact avec le véhicule devant moi

9- Si mon ensemble de véhicules est d'une longueur de 12 mètres, à combien de secondes dois-je suivre le véhicule qui me précède ?

(1 seule bonne réponse)

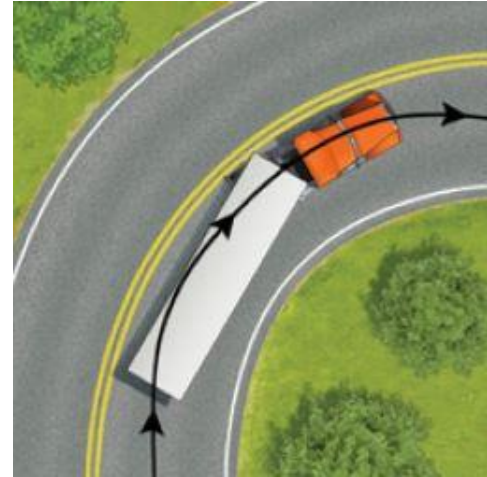
- A. Deux secondes;
- B. Trois secondes;
- C. Quatre secondes;
- D. Six secondes.



10- Lequel de ces énoncés est vrai lorsqu'on entreprend une courbe avec une vitesse recommandée ?

(1 seule bonne réponse)

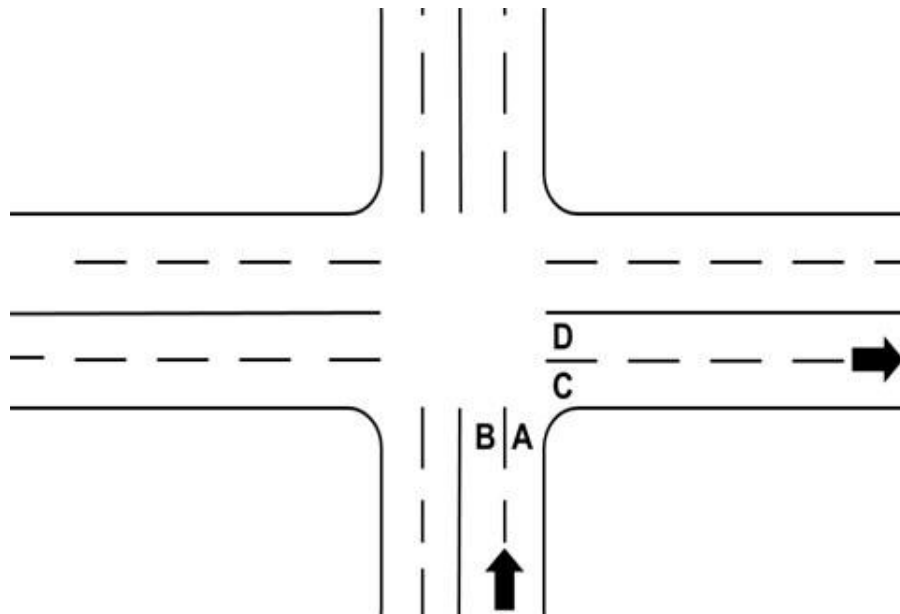
- A. Freiner au besoin dans la courbe;
- B. Garder une vitesse constante;
- C. Ralentir avant d'entreprendre la courbe;
- D. Utiliser le frein moteur si possible dans la courbe.



11- Quelles voies doit-on emprunter pour effectuer un virage à droite avec un camion porteur ?

(1 seule bonne réponse)

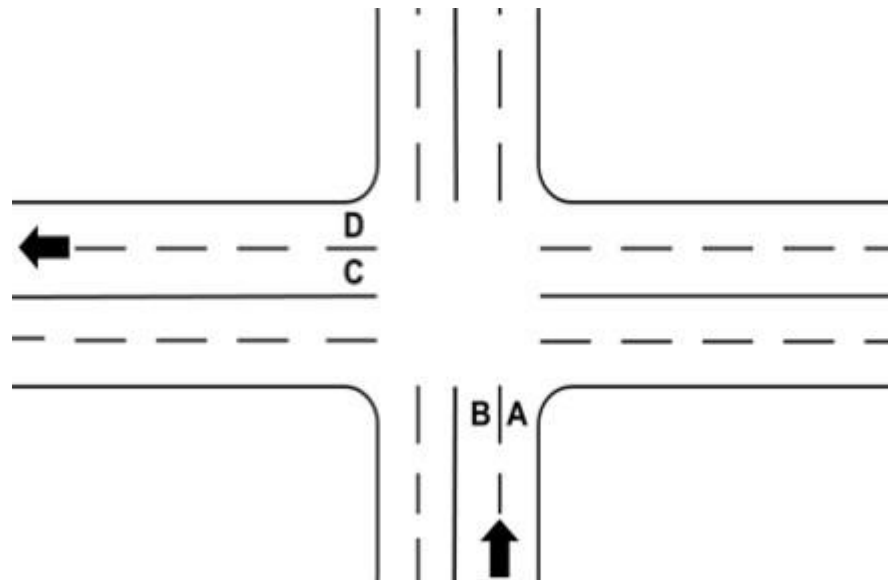
- A. A et C;
- B. A et D;
- C. B et C;
- D. B et D;



12- Quelles voies doit-on emprunter avec un camion porteur pour effectuer un virage à gauche ?

(1 seule bonne réponse)

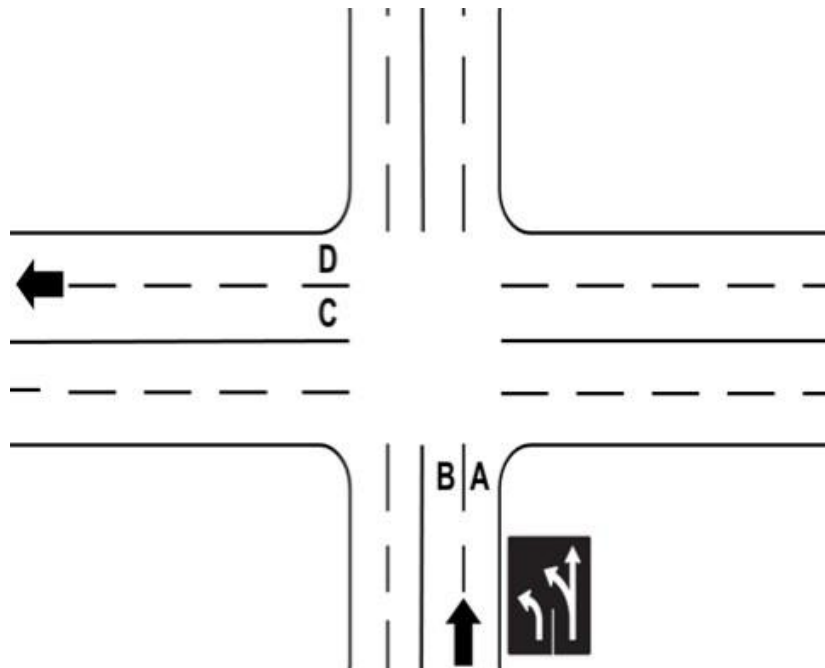
- A. A et C;
- B. A et D;
- C. B et C;
- D. B et D;



13- Vous apercevez ce panneau, quelles voies devez-vous emprunter pour effectuer un virage avec un camion-remorque ?

(1 seule bonne réponse)

- A. A et C;
- B. A et D;
- C. B et C;
- D. B et D;



14- Quelle est la meilleure façon d'entreprendre la descente d'une pente prononcée ?

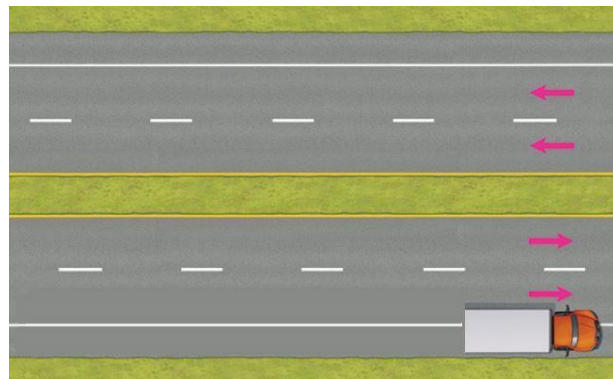
(1 seule bonne réponse)

- A. Freiner seulement en cas d'imprévu;
- B. Freiner tout au long de la pente;
- C. Ralentir avant la pente;
- D. Ralentir dans la pente.



15- Votre véhicule tombe en panne sur l'autoroute, comment devez-vous disposer les triangles ?

(1 seule bonne réponse)



- A. 1 triangle à l'avant et deux à l'arrière;
- B. 3 triangles à l'arrière à une distance de 10 mètres chacun;
- C. 3 triangles à l'arrière posé en angle vers le véhicule;
- D. Trois triangles à l'arrière dont le 1er à 3 mètres, le 2e à 30 mètres et le 3e à 60 mètres.

16- À quel moment devrions-nous actionner notre clignotant pour tourner à une intersection ?

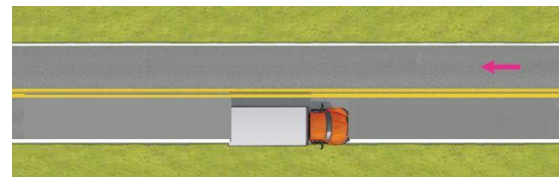
(1 seule bonne réponse)

- A. À environ 200 mètres de l'intersection;
- B. À environ 300 mètres de l'intersection
- C. À l'approche de l'intersection avant d'entreprendre le virage
- D. Juste avant d'effectuer le virage



17- De quelle manière dois-je disposer les triangles d'urgence, sur une route secondaire ?

(1 seule bonne réponse)



- A. 1 triangle à l'avant à 30 mètres, un triangle à l'arrière à 3 mètres et l'autre à l'arrière à 30 mètres
- B. 2 triangles à l'avant et un à l'arrière à une distance de 5 mètres triangles à l'arrière posé en angle vers le véhicule;
- C. 3 triangles à l'arrière à une distance de 10 mètres entre chacun
- D. 3 triangles à l'avant avec une distance de 10 mètres entre chacun

18- Que devrez-vous faire si l'arrière de votre véhicule lourd dérape pendant que vous tentez de gravir une pente glacée ?

(1 seule bonne réponse)



- A. Freiner par petits coups
- B. Garder l'accélérateur enfoncé
- C. Placer la boîte de vitesses au neutre
- D. Relâcher légèrement l'accélérateur

19- La majorité des dérapages sont occasionnés par une trop grande vitesse. Dans laquelle ou lesquelles des situations suivantes, un dérapage pourrait-il survenir ?

(1 seule bonne réponse)

- A. 1
- B. 1 et 2
- C. 1,2 et 3
- D. 1, 2, 3, et 4

1. Freinage brusque.
2. Montée d'une pente.
3. Descente d'une pente.
4. Négociation rapide d'un virage.

20- Comment réagir en situation d'aquaplanage. Pour conserver la maîtrise du véhicule, vous devez:

(1 seule bonne réponse)

- A. Conserver notre vitesse normale
- B. Éviter de freiner et relâcher l'accélérateur
- C. Freiner pour réduire la vitesse
- D. Tenir le volant fermement



21- Quelle est la hauteur maximale permise pour un véhicule, y compris son chargement ?

(1 seule bonne réponse)

- A. 4 mètres
- B. 4,10 mètres
- C. 4,15 mètres
- D. 4,25 mètres



22- Vous venez d'arrimer votre marchandise et de quitter le lieu de chargement. À quelle distance l'arrimage de votre cargaison devra être inspecté la première fois sur la route?

(1 seule bonne réponse)

- A. À votre prochain arrêt pour une pause;
- B. Après avoir conduit pendant 3 heures
- C. Avant d'avoir parcouru une distance de 125 km
- D. Avant d'avoir parcouru une distance de 80 km



23- Que signifie ce panneau de signalisation ?

(1 seule bonne réponse)



- A. Interdiction aux véhicules transportant des matières dangereuses
- B. Interdiction d'emprunter un traversier
- C. Risque de renversement
- D. Trajet obligatoire pour les véhicules transportant des matières dangereuses

24- Après combien d'heures maximum de conduite doit-on vérifier la cargaison et l'arrimage ?

(1 seule bonne réponse)

- A. 1 heures
- B. 2 heures
- C. 3 heures
- D. 5 heures



25- Vous circulez de jour avec un chargement dépassant l'arrière du véhicule de plus d'un mètre. Que devez-vous faire (1 seule bonne réponse)

- A. Circuler avec les feux de détresse;
- B. Il n'y a pas d'obligation particulière;
- C. Installer un drapeau rouge à l'extrémité du chargement
- D. Se procurer un permis spécial de circulation



26- Au volant d'un véhicule transportant des matières dangereuses, le conducteur doit toujours...? (1 seule bonne réponse)



- A. Ranger les documents d'expédition, dans une pochette fixée à la portière du côté conducteur;
- B. Ranger les documents d'expédition, dans une pochette fixée à la semi-remorque;
- C. Ranger les documents d'expédition, dans une pochette fixée à la portière du côté passager
- D. Avoir les documents d'expédition sur soi

27- Avant de descendre du tracteur, comment s'assurer que la sellette est bien verrouillée ?

(1 seule bonne réponse)



- A. En forçant le recul du tracteur contre le pivot;
- B. En observant si la semi-remorque ne recule pas;
- C. En tentant de faire avancer le tracteur (forcer l'avant);
- D. Le déclic occasionné par la sellette est un signe imminent.

28- Une fois attelée, en descendant du tracteur, quelle serait la première action à poser ?

(1 seule bonne réponse)



- A. Brancher les boyaux et le raccord électrique;
- B. Monter les béquilles;
- C. Vérifier tous les feux et réflecteurs de la semi-remorque
- D. Vérifier visuellement l'enclenchement de la sellette

29- Quelle serait la meilleure séquence pour procéder au dételage de la semi-remorque ?

(1 seule bonne réponse)

- A. 3, 2 et 1
- B. 2, 3 et 1
- C. 3, 1 et 2
- D. 1, 2 et 3

1. Déverrouiller la sellette.
2. Descendre les béquilles.
3. Débrancher les boyaux et le raccord électrique.

30- Lors du dételage, que devrez-vous faire pour vous assurer que les béquilles ne s'enfoncent pas dans le sol ?

(1 seule bonne réponse)



- A. Abaisser la suspension pneumatique du tracteur
- B. Immobiliser le tracteur à demi-roue sous la semi-remorque
- C. Toujours dételer sur une surface en béton
- D. Toujours placer des blocs de bois sous les béquilles

31- Quelle est la limite de vitesse des trains routiers ?

(1 seule bonne réponse)

- A. 90 km/h
- B. 95 km/h
- C. 100 km/h
- D. 105 km/h



32- En conduite de train routier, quelle est la meilleure réponse ?_{1 seule bonne réponse)}



- A. La semi-remorque la plus lourde doit être en premier
- B. La semi-remorque la plus lourde en deuxième
- C. La semi-remorque la plus lourde doit être en premier sauf si la différence de poids entre les deux semi-remorques est inférieure à 10%
- D. L'ordre des semi-remorques dépend des livraisons

33- À partir de quelle longueur un ensemble de véhicules routiers peut-il être considéré comme étant un train routier ?

(1 seule bonne réponse)

- A. > 12 mètres
- B. > 21 mètres
- C. > 23 mètres
- D. > 25 mètres



34- Combien d'heures de travail sont disponibles lors de la journée marquée d'un point d'interrogation ?

(1 seule bonne réponse)

Cycle 1

Jour 1	Jour 2	Jour 3	Jour 4	Jour 5	Jour 6	Jour 7
0	0	0	11	8	9	12
Jour 8	Jour 9	Jour 10	Jour 11	Jour 12	Jour 13	Jour 14
8	12	8	?			

- A. 2
- B. 9
- C. 13
- D. 14

35- Combien d'heures de travail sont disponibles lors de la journée marquée d'un point d'interrogation ?

(1 seule bonne réponse)

Cycle 1

Jour 1	Jour 2	Jour 3	Jour 4	Jour 5	Jour 6	Jour 7
0	0	5	11	8	9	12
Jour 8	Jour 9	Jour 10	Jour 11	Jour 12	Jour 13	Jour 14
8	12	?				

A. 10

B. 11

C. 12

D. 14

36- Combien d'heures de travail sont disponibles lors de la journée marquée d'un point d'interrogation ?

(1 seule bonne réponse)

Cycle 1

- A. 13
- B. 14
- C. 16
- D. 27

Jour 1	Jour 2	Jour 3	Jour 4	Jour 5	Jour 6	Jour 7
7	9	8	5	5	5	12
Jour 8	Jour 9	Jour 10	Jour 11	Jour 12	Jour 13	Jour 14
8	?					

37- Combien d'heures de conduite sont disponibles lors de la journée marquée d'un point d'interrogation ?

(1 seule bonne réponse)

Cycle 1

- A. 0
- B. 13
- C. 14
- D. 16

Jour 1	Jour 2	Jour 3	Jour 4	Jour 5	Jour 6	Jour 7
0	0	0	11	8	13	14
Jour 8	Jour 9	Jour 10	Jour 11	Jour 12	Jour 13	Jour 14
14	14	0	0	14	?	

38- Combien d'heures de travail sont disponibles lors de la journée marquée d'un point d'interrogation ?

(1 seule bonne réponse)

Cycle 2

Jour 1	Jour 2	Jour 3	Jour 4	Jour 5	Jour 6	Jour 7
0	0	0	11	8	9	12
Jour 8	Jour 9	Jour 10	Jour 11	Jour 12	Jour 13	Jour 14
8	12	8	?			

- A. 2
- B. 6
- C. 8
- D. 13

39- Combien d'heures de travail sont disponibles lors de la journée marquée d'un point d'interrogation ?

(1 seule bonne réponse)

Cycle 2

- A. 2
- B. 10
- C. 13
- D. 14

Jour 1	Jour 2	Jour 3	Jour 4	Jour 5	Jour 6	Jour 7
0	0	5	11	8	9	12
Jour 8	Jour 9	Jour 10	Jour 11	Jour 12	Jour 13	Jour 14
8	12	0	14	14	14	?

40- À partir du jour onze, combien d'heures sont-elles disponibles pour terminer le cycle ?

(1 seule bonne réponse)

Cycle 2

Jour 1	Jour 2	Jour 3	Jour 4	Jour 5	Jour 6	Jour 7
7	9	8	5	5	5	12
Jour 8	Jour 9	Jour 10	Jour 11	Jour 12	Jour 13	Jour 14
8	0	14	?			

- A. 13
- B. 14
- C. 16
- D. 47

41- Combien d'heures de conduite sont disponibles lors de la journée marquée d'un point d'interrogation ?

(1 seule bonne réponse)

Cycle 2

- A. 0
- B. 1
- C. 13
- D. 14

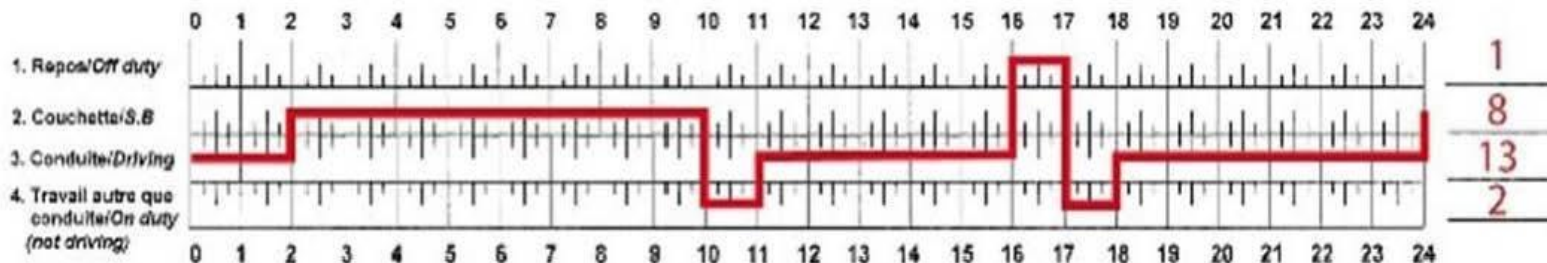
Jour 1	Jour 2	Jour 3	Jour 4	Jour 5	Jour 6	Jour 7
0	0	0	11	8	13	14
Jour 8	Jour 9	Jour 10	Jour 11	Jour 12	Jour 13	Jour 14
14	0	0	0	14	?	

42- Parmi les exigences journalières suivantes, lesquelles ne sont pas respectées sur la fiche journalière présentée ?

(1 seule bonne réponse)

1. L'exigence sur les heures de repos.
2. L'exigence sur les heures de conduite.
3. L'exigence sur les heures de travail.
4. L'exigence sur les heures écoulées depuis le début du poste de travail.

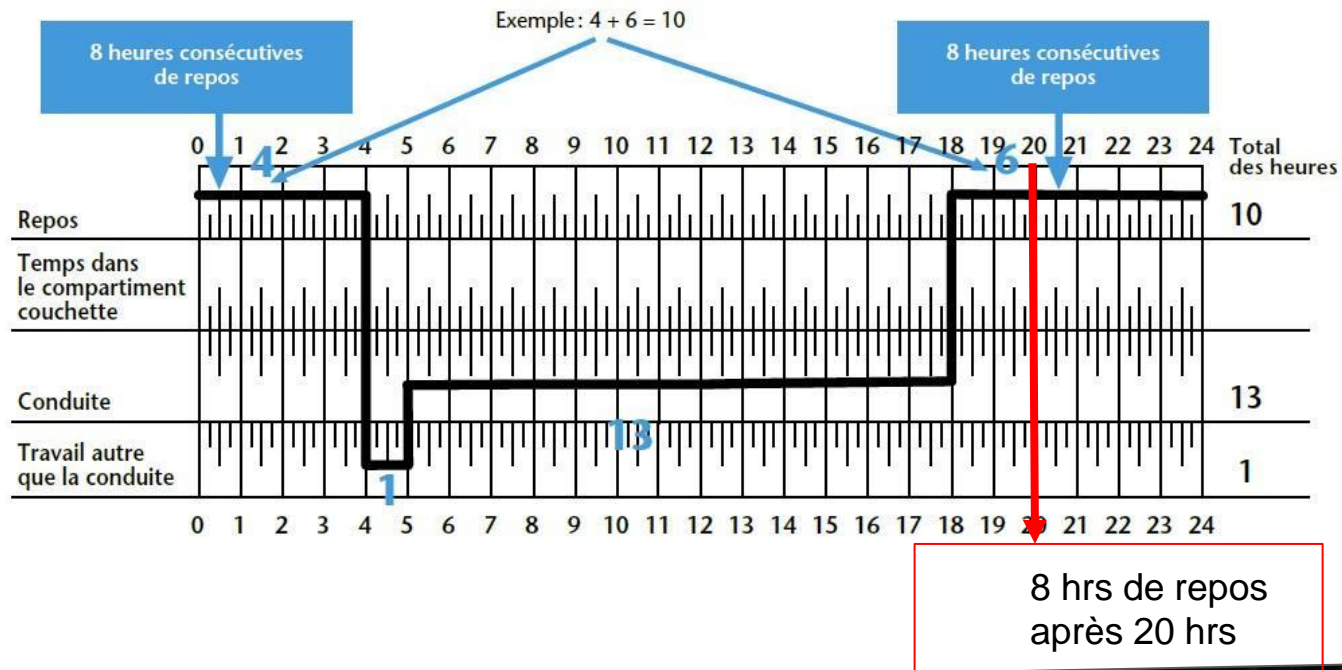
- A. 1
- B. 1 et 2
- C. 1 et 3
- D. 1, 2,3 et 4



43- Cette fiche journalière est-elle conforme ou non, au règlement ?

(1 seule bonne réponse)

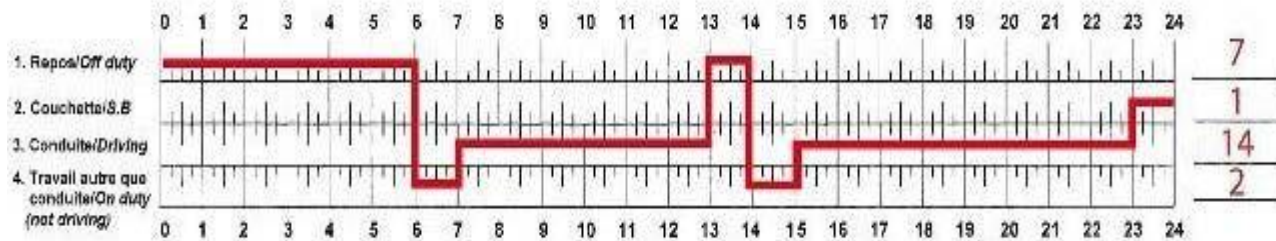
- A. conforme
- B. non conforme



44- Parmi les exigences journalières suivantes, lesquelles ne sont pas respectées sur la fiche journalière présentée ?

(1 seule bonne réponse)

- 1. L'exigence sur les heures de repos;
 - 2. L'exigence sur les heures de conduite;
 - 3. L'exigence sur les heures de travail;
 - 4. L'exigence sur les heures écoulés depuis le début du poste de travail.
- A. Aucune
 - B. 1 et 2
 - C. 1,2 et 3
 - D. 1, 2,3 et 4



45- Lors de l'inspection de votre autobus scolaire, vous constatez que la pompe de servo-frein ne fonctionne pas lorsque le moteur est éteint. Que devez-vous faire ?

(1 seule bonne réponse)



- A. En cas de besoin, vous utiliserez le frein à main.
- B. Vous devez aviser le mécanicien au retour de votre journée.
- C. Vous devez faire réparer la pompe avant de quitter le terminal.
- D. Vous devez vous assurer de ne pas caler le moteur.

47- Quelles sont les exigences du cycle 2 ?

(1 seule bonne réponse)

janvier 2007						
DIM	LUN	MAR	MER	JEU	VEN	SAM
	1 stop	2 ✓	3 ✓	4 ✓	5 ✓	6 ✓
7 ✓	8 ✓	9 ✓	10 ✓	11 ✓	12 ✓	13 ✓
14 ✓	15 ✓	16 stop	17 ✓	18 ✓	19 ✓	20 ✓
21 ✓	22 ✓	23 ✓	24 ✓	25 ✓	26 ✓	27 ✓
28 ✓	29 ✓	30 ✓	31 stop Aujourd'hui			

- A. Interdiction de conduire après avoir accumulé 70 heures en 7 jours
- B. Interdiction de conduire après avoir accumulé 70 heures en 8 jours
- C. Interdiction de conduire après avoir accumulé 120 heures en 12 jours
- D. Interdiction de conduire après avoir accumulé 120 heures en 14 jours

48- Le conducteur qui attend un voyage au terminus d'attache doit considérer cette période comme des heures de :

(1 seule bonne réponse)

- A. De repos
- B. De travail
- C. De temps passé dans le compartiment couchette
- D. Ne devant pas être inscrites à la fiche journalière



49- Quelle est la durée maximale d'un poste de travail ?

- A. 10 heures
- B. 13 heures
- C. 14 heures
- D. 16 heures



50- Combien d'heures de conduite sont permises dans une journée ?

(1 seule bonne réponse)

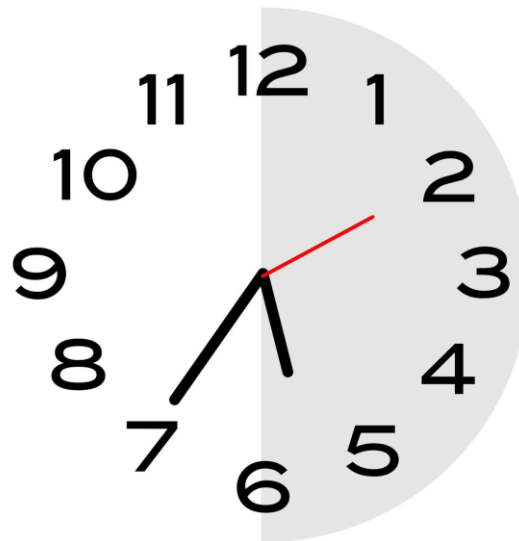
- A. 10 heures
- B. 11 heures
- C. 13 heures
- D. 16 heures



51- Après combien d'heures de travail est-il interdit de conduire?

(1 seule bonne réponse)

- A. 13 heures
- B. 14 heures
- C. 15 heures
- D. 16 heures



52- Nommez une des 5 conditions qui vous exemptent de remplir une fiche journalière ?

(1 seule bonne réponse)

- A. Vous circulez à l'intérieur d'un rayon de 160 km
- B. Vous conduisez en équipe
- C. Vous conduisez 14 heures par jour
- D. Vous retournez à votre terminus d'attache pour prendre 10 heures de repos



53- Nommez deux des éléments qui doivent être inscrits sur votre fiche journalière.

(1 seule bonne réponse)

FICHE JOURNALIÈRE DU CHAUFFEUR / **DRIVER'S DAILY LOG** / J'affirmer que les informations fournies sont exactes / Certified true and correct.

Signature du chauffeur _____
Date à l'émission _____
Auteur(s) chauffeur(s) _____
Chauffeur name _____

DATE: _____

ACT	START	END	HEURE ET MINUTE YOUR DAY BEGINS																								MILES
			1	2	3	4	5	6	7	8	9	10	11	12	13	14	15	16	17	18	19	20	21	22	23	24	
1	Blank	Off duty																									
2	Commercial	Employed work																									
3	Commercial	Driving																									
4	Personal	On duty																									

OBSERVATIONS / REMARKS

MIN	1	2	3	4	5	6	7	8	9	10	11	12	13	14	15	16	17	18	19	20	21	22	23	24	

Case 1: Tick (✓) in:

Heure de début (point de travail) _____
Start Start Time _____

Camion _____	Plaque _____	Km (Miles) total _____
Tracteur _____	Licence _____	signature du chauffeur / Km (Miles) _____
Remorque _____	Plaque _____	Signature à la fin / Ending odometer _____
Trailer _____	Licence _____	Km (Miles) personnel _____
Remorque _____	Plaque _____	signature du chauffeur / Km (Miles) _____
Trailer _____	Licence _____	driver's log _____

Transporteur _____
Carrier _____
Place d'affaires _____
& Terminal _____

Expéditeur _____
Shipper _____
No. Doc. d'expédition _____
Shipping doc. no. _____

- A. L'adresse du chauffeur de relève et la signature de l'exploitant
- B. La plaque d'immatriculation du véhicule et l'odomètre
- C. Votre nom et votre adresse
- D. Votre nom et la signature de l'exploitant

54- Parmi les activités suivantes, laquelle constitue des heures de conduite ?

(1 seule bonne réponse)



- A. Attendre en file, assis au volant du véhicule alors que le moteur est en marche
- B. Attente à un poste frontalier, le moteur éteint
- C. Être présent à bord du véhicule en tant que conducteur de relève
- D. Faire l'objet d'un contrôle routier

55- Quel énoncé est vrai ?

(1 seule bonne réponse)

- A. Tous les conducteurs de véhicules lourds ont l'obligation de compléter une fiche journalière
- B. Tous les conducteurs doivent avoir pris au moins 24 heures de repos consécutives dans les 14 jours précédents la journée en cours
- C. Tous les conducteurs de véhicules lourds ont l'obligation de compléter une fiche récapitulative
- D. Le poste de travail est le temps compris entre 2 périodes d'au moins 10 heures de repos consécutives

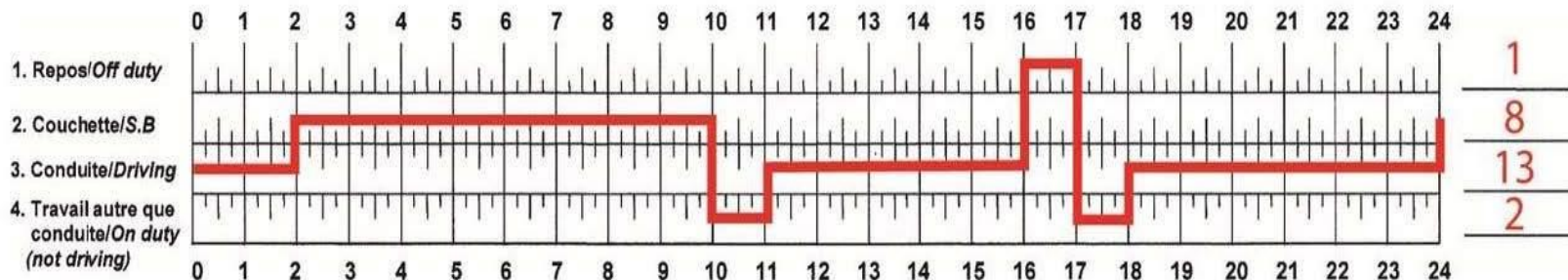
The image shows a sample of a 'Document d'apprentissage' (learning document) form for a heavy vehicle license. The form is titled 'Document d'apprentissage' and includes fields for driver information, vehicle details, and a 24-hour log for recording driving and rest periods. The log is a grid with 24 columns representing hours of the day and rows for different activities. The form also includes a section for the instructor's signature and the date of completion.

56- Parmi les exigences journalières suivantes, lesquelles ne sont pas respectées sur la fiche journalière présentée ?

(1 seule bonne réponse)

1. L'exigence sur les heures de repos.
2. L'exigence sur les heures de conduite.
3. L'exigence sur les heures de travail.
4. L'exigence sur les heures écoulées depuis le début du poste de travail.

- A. Aucune
- B. 1 et 2
- C. 1,2 et 3
- D. 1 et 3

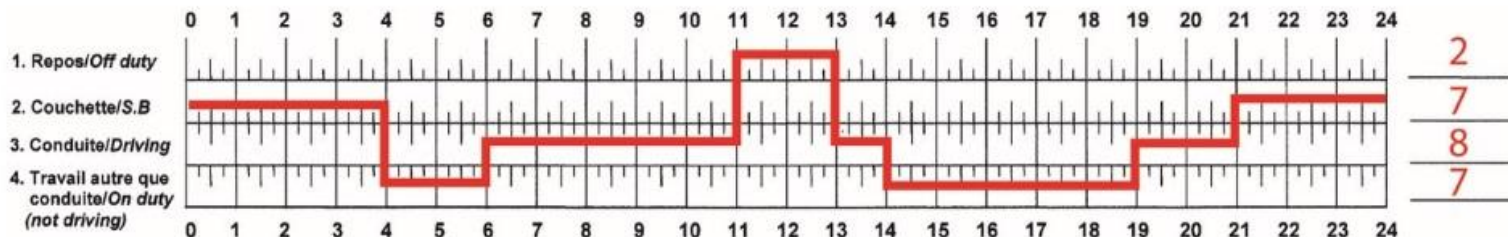


57- Parmi les exigences journalières suivantes, lesquelles ne sont pas respectées sur la fiche journalière présentée ?

(1 seule bonne réponse)

1. L'exigence sur les heures de repos.
2. L'exigence sur les heures de conduite.
3. L'exigence sur les heures de travail.
4. L'exigence sur les heures écoulées depuis le début du poste de travail.

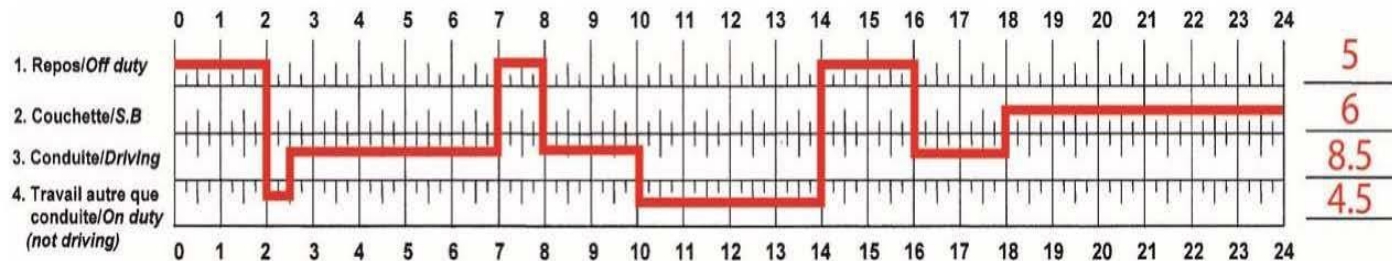
- A. Aucune
- B. 1 et 2
- C. 1,3 et 4
- D. 4



58- Parmi les exigences journalières suivantes, lesquelles ne sont pas respectées sur la fiche journalière présentée ?

(1 seule bonne réponse)

- A. Aucune
 - B. 1
 - C. 1,2 et 3
 - D. 1,2,3 et 4
1. L'exigence sur les heures de repos.
 2. L'exigence sur les heures de conduite.
 3. L'exigence sur les heures de travail.
 4. L'exigence sur les heures écoulées depuis le début du poste de travail.

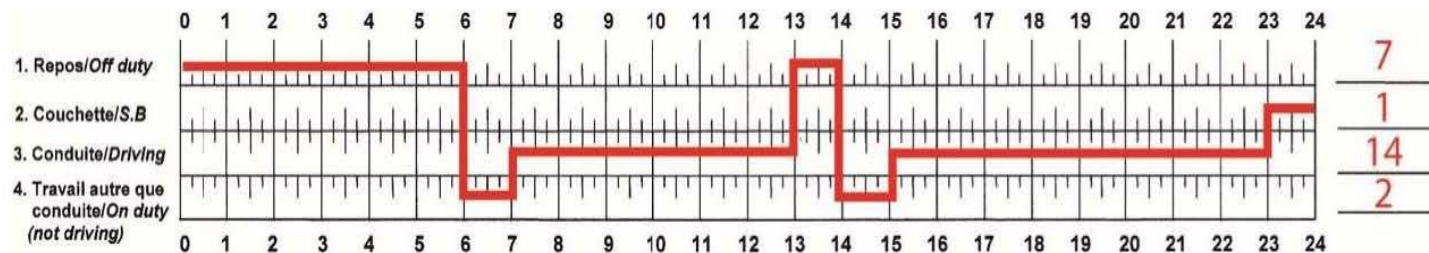


59- Parmi les exigences journalières suivantes, lesquelles ne sont pas respectées sur la fiche journalière présentée ?

(1 seule bonne réponse)

- A. Aucune
- B. 1
- C. 1,2 et 3
- D. 1,2,3 et 4

1. L'exigence sur les heures de repos.
2. L'exigence sur les heures de conduite.
3. L'exigence sur les heures de travail.
4. L'exigence sur les heures écoulées depuis le début du poste de travail.



60- Lequel de ces véhicules n'est pas visé par le règlement sur les heures de conduite ?

(1 seule bonne réponse)

- A. Autobus scolaire
- B. Autocar
- C. Camion à ordures
- D. Véhicule-outil



61- Un conducteur qui attend son chargement doit comptabiliser son temps selon quelle activité ?

(1 seule bonne réponse)

- A. Conduite
- B. Peu importe
- C. Repos
- D. Travail autre que la conduite

Date : / /	N° d'immat.Licence plate	N°
<input type="checkbox"/> Cycle 1 (7 jours - 7 days) <input type="checkbox"/> Cycle 2 (14 jours - 14 days)	N° d'immat.Licence plate	N°
Heure de début, autre que renouvelé Day start time, other than renewal	Repose offerte OFF duty optional Jour 1 <input type="checkbox"/> Jour 2 <input type="checkbox"/> Day 1 Day 2	Odomètre fin/Ending odometer Km (milles) parcourus Km (miles) driven
Adresse de l'établissement principal/Principal place of business CFTR 17000, rue Aubin, Mirabel (Québec) J7J 1B1	Adresse du terminal d'attache/Home Terminal address	Attention à des fins personnelles Do. about Starting at Do. fin Ending at
		Heures totales Total hours
1. Repos/Off duty	0 1 2 3 4 5 6 7 8 9 10 11 12 13 14 15 16 17 18 19 20 21 22 23 24	
2. Couchette/S.B		
3. Conduite/Driving		
4. Travail autre que conduite/Off duty (not driving)	0 1 2 3 4 5 6 7 8 9 10 11 12 13 14 15 16 17 18 19 20 21 22 23 24	
Remarques Remarks		
Document d'apprentissage		
Transporteur(s) Carrier(s)	Jours amarrés/Hours app	14 13 12 11 10 9 8 7 6 5 4 3 2 1
Nom du conducteur Driver's name	Travail/On Duty	
Signature du conducteur Driver's signature	Repos/Off Duty	
No. doc. d'expédition Shipping etc. no.	Expéditeur Shipper	Marchandises Commodity

62- Concernant les heures de conduite et de repos, qu'est-ce qui définit une journée de travail ?

(1 seule bonne réponse)

- A. La période de travail d'un conducteur
- B. Le temps écoulé entre deux périodes de repos
- C. Une journée de calendrier
- D. Une période de 24 heures qui commence à l'heure désignée

The form is titled 'Document d'apprentissage' and is used for logging driving and rest hours. It includes the following sections:

- Header:** Date, N° d'immatriculation plaque, and N°.
- Driver Information:** Type of cycle (1 or 2), Name of driver, and License plate.
- Vehicle Information:** Make and model of the vehicle, and whether it is a passenger or commercial vehicle.
- Address:** Address of the establishment and the address of the vehicle.
- CFTR Information:** CFTR 1700, rue Aubin, Mirabel (Québec) J7J 1B1.
- Hours Table:** A 24-hour grid for recording hours. The grid has columns for hours 0-24 and rows for 'Repos/Off duty', 'Conduite/Driving', and 'Total hours'.
- Remarks:** A section for additional notes.
- Signatures:** Fields for the driver's signature and the supervisor's signature.

63- Concernant les heures de conduite et de repos, qu'est-ce qui définit un poste de travail ?

(1 seule bonne réponse)

Document d'apprentissage

Mois	1	2	3	4	5	6	7	8	9	10	11	12	13	14	15	16	17	18	19	20	21	22	23	24	
1. Nombre de jours																									
2. Conducteur																									
3. Conducteur																									
4. Conducteur																									
5. Conducteur																									

- A. La durée écoulée entre deux périodes d'au moins 8 heures de repos
- B. Période de travail d'un conducteur
- C. Une journée de calendrier
- D. Une période de 24 heures qui commence à l'heure désignée

64- Un conducteur est limité à combien d'heures de travail par période de 7 jours consécutifs ?

(1 seule bonne réponse)

- A. 16 heures
- B. 24 heures
- C. 70 heures
- D. 120 heures

The form is a standard commercial driver's logbook. It contains the following sections:

- Header:** Date (/ /), N° d'immatriculation/Licence plate (N°), and N° d'immatriculation/Licence plate (N°).
- Cycle Selection:** Cycle 1 (7 jours - 7 days), Cycle 2 (14 jours - 14 days).
- Hours of Start/End:** Heure de début, autre que minuit (Day start time, other than midnight), and Heure de fin/Ending odometer.
- Rest Periods:** Repos offert (Day 1, Day 2) and Off duty/deferral (Day 1, Day 2).
- Odometer:** Odomètre fin/Ending odometer and Odomètre début/Starting odometer.
- Address:** Adresse de l'établissement principal/Principal place of business (CFTR 17000, rue Aubin, Mirabel (Québec) J7J 1B1) and Adresse du terminal d'attache/Home Terminal address.
- Personal Information:** Kilomètres parcourus (Km (miles) parcourus), Kilomètres (Km (miles) driver), and Utilisation à des fins personnelles (Personal use).
- Grid:** A 24-hour grid for recording work and rest periods. The grid is currently empty.
- Remarks:** Remarque/Remarks.
- Footer:** Transporteur(s) (Carrier(s)), Nom du conducteur (Driver's name), Signature du conducteur (Driver's signature), and Nom du conducteur de retour (Co-driver's name).

65- Sachant que le conducteur utilise le cycle 1, complétez le chiffre manquant dans la phrase.

(1 seule bonne réponse)

Commencer un cycle ou changer de cycle

Le conducteur **peut terminer** un cycle en cours, **commencer** un nouveau cycle ou **passer d'un cycle à l'autre** s'il prend les heures de repos suivantes :

- ▶ au moins heures de repos consécutives lorsqu'il suit le cycle 1;

- A. 34
- B. 36
- C. 48
- D. 72

66- À quel moment est-il permis au conducteur de fractionner les heures de repos consécutives ?

(1 seule bonne réponse)

- A. Lorsque le chargement est périssable
- B. Lorsque le conducteur doit retourner rapidement au terminal
- C. Lors de mauvaises conditions météorologiques
- D. Lorsque le véhicule est muni d'un compartiment couchette



67- Identifiez une inscription qui n'est pas exigée sur la fiche journalière ?

(1 seule bonne réponse)

- A. L'adresse du conducteur
- B. Le cycle de travail du conducteur
- C. Le numéro de plaque du véhicule lourd
- D. Le relevé de l'odomètre du véhicule

FICHE JOURNALIÈRE DU CHAUFFEUR J'atteste que les informations fournies sont exactes / Certified true and correct.

DRIVER'S DAILY LOG Signature du chauffeur _____
Driver's signature _____
Autres(s) chauffeur(s) _____
Co-driver's name _____

DATE: _____
Chauffeur _____
Driver's name _____

A.Y.	M.M.	J.O.	MIL MESH	HEUR AT WHICH YOUR DAY BEGINS																								TOTAL HOURS			
				1	2	3	4	5	6	7	8	9	10	11	12	13	14	15	16	17	18	19	20	21	22	23	24				
				ACTIVITÉS - DUTY STATUS																								USE TIME STANDARD AT HOME TERMINAL			
				1: Repos / Off duty																											
				2: Couchette / Sleeper berth																											
				3: Conduite / Driving																											
				4: Service / On duty																											
				MIL MESH																											
				1																											
				2																											
				3																											
				4																											
				5																											
				6																											
				7																											
				8																											
				9																											
				10																											
				11																											
				12																											
				13																											
				14																											
				15																											
				16																											
				17																											
				18																											
				19																											
				20																											
				21																											
				22																											
				23																											
				24																											

CONSERVATIONS / REMARKS

Cycle 1: 7 jours / 70 hrs

Heure de début (poste de travail) / Shift Start Time _____

Camion / Truck: Plaque / Licence _____ Odomètre à la fin / Ending odometer _____ Km (Miles) conduit aujourd'hui / Km (Miles) driven by trucker today _____

Remorque / Trailer: Plaque / Licence _____ Odomètre au début / Starting odometer _____ Km (Miles) parcourus aujourd'hui / Km (Miles) driven today _____

Transporteur / Carrier: Expéditeur / Shipper _____

Place d'affaires & Terminus: No. Doc d'expédition / Shipping doc. no. _____

68- Qu'est-ce qu'une ronde de sécurité ?

(1 seule bonne réponse)



- A. Examen visuel et auditif des éléments accessibles du véhicule
- B. Inspection mécanique complète
- C. Vérification des pneus, des phares et des feux
- D. Vérification sommaire autour du véhicule

69- Qui doit effectuer la ronde de sécurité ?

(1 seule bonne réponse)

- A. 1
- B. 2
- C. 3
- D. 1 et 2

1- Une personne désignée par l'exploitant.

2- Le conducteur du véhicule lourd.

3- Seulement un mécanicien.

70- Une défectuosité mineure inscrite au rapport de ronde
devra être réparée dans un délai de :

(1 seule bonne réponse)



- A. 24 heures
- B. 36 heures
- C. 48 heures
- D. 72 heures

71- Le rapport de ronde doit-il obligatoirement être tenu à bord du véhicule lourd ?

(1 seule bonne réponse)

- A. Le rapport et la liste appropriée doivent être à bord
- B. Non, à condition d'avoir la liste 1 dans le véhicule
- C. Seulement dans le cas des autocars
- D. Seulement en dehors d'un rayon de 160 km du port d'attache



72- À quel moment le conducteur doit-il faire parvenir l'original du rapport de ronde à l'exploitant ?

(1 seule bonne réponse)

- A. Dans les 20 jours suivant sa rédaction
- B. Il doit garder les rapports de ronde dans le véhicule
- C. Lorsque le livret des rapports de ronde est complet
- D. Une fois par mois



73- Quel énoncé est vrai ?

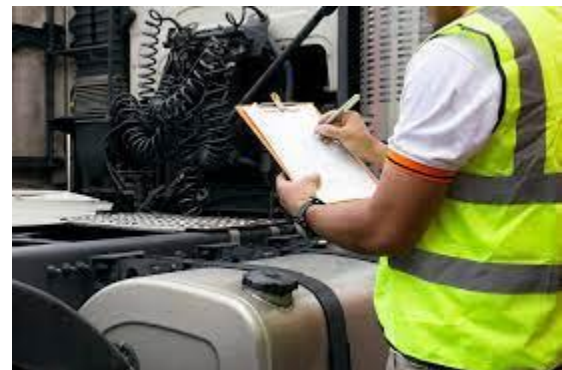
(1 seule bonne réponse)

- A. Le conducteur doit réaliser une ronde de sécurité sur le véhicule qu'il conduit. Une personne désignée par l'exploitant peut également effectuer cette ronde.
- B. Si le conducteur a un poste de travail qui s'étend sur deux jours, il doit refaire sa ronde de sécurité à minuit, même si son poste n'est pas terminé.
- C. Voici tous les éléments qu'un rapport de ronde de sécurité doit contenir : la date de la ronde, le numéro de la plaque d'immatriculation du véhicule ou son numéro d'unité inscrit sur le certificat, la liste des défauts constatés ou la mention qu'il n'y en a aucune et le nom du conducteur.
- D. Voici tous les éléments qu'un rapport de ronde de sécurité doit contenir : la date de la ronde, le numéro de la plaque d'immatriculation du véhicule et l'adresse du conducteur.

74- Une défectuosité majeure doit être inscrite immédiatement dans le rapport de ronde de sécurité. Le conducteur doit signaler la défectuosité à l'exploitant :

(1 seule bonne réponse)

- A. Au cours de la journée
- B. Dans les 24 heures
- C. Dans les 20 jours
- D. Sans délai



75- Les listes de défauts déterminent les composants qui doivent être vérifiés lors de la ronde de sécurité. La liste 1 sert à la vérification des...

(1 seule bonne réponse)

- A. Autobus
- B. Autocars
- C. Autocars et des autobus
- D. Véhicules lourds autres que les autobus et autocars



76- Quels éléments qui ne doivent pas être inscrits sur le rapport de ronde de sécurité ?

(1 seule bonne réponse)

- A. La date ainsi que la liste des déféctuosités
- B. La liste des déféctuosités, ainsi que le nom de la municipalité où la ronde a été effectuée
- C. La signature de l'exploitant, ainsi que le nom de la compagnie ou a été fait la ronde de sécurité
- D. Le nom de la personne qui a procédé à la ronde de sécurité et le numéro de la plaque d'immatriculation

77- Il y a interdiction de circuler lorsque _____ % ou plus des goupilles de blocage d'une sellette d'attelage coulissante d'un véhicule accouplé sont manquantes ?

(1 seule bonne réponse)

- A. 20 %
- B. 25 %
- C. 50 %
- D. 75 %



78- Laquelle de ces défauts en est une mineure ?

(1 seule bonne réponse)



Défectuosité MINEURE

- A. Le longeron supérieur risque de se casser
- B. Un élément fixe de la carrosserie est absent
- C. Un longeron inférieur risque de se casser
- D. Le longeron supérieur affaissé touche à une pièce mobile

79- Laquelle de ces déféctuosités en est une majeure ?

(1 seule bonne réponse)



Déféctuosité MAJEURE

- A. La ceinture de sécurité du siège du conducteur est manquante
- B. Le pare-brise est terni
- C. Le siège du conducteur ne demeure pas en position choisie
- D. Un rétroviseur extérieur obligatoire est manquant

80- Il est interdit de circuler lorsque...?

(1 seule bonne réponse)

1. La servodirection ne fonctionne pas.
2. Le volant ajustable ne demeure pas bloqué.
3. La colonne de direction se déplace par rapport à la position normale.
4. Le volant se déplace, en raison de sa mauvaise fixation, et qu'il y a risque de séparation.

- A. 1 et 3
- B. 1 et 4
- C. 2 et 3
- D. 2 et 4



81- Quel énoncé est vrai ?

(1 seule bonne réponse)

- A. Avec une défectuosité majeure, il est permis de conduire le véhicule à l'intérieur d'un rayon de 160 km seulement.
- B. Une défectuosité mineure ne présente pas de risque immédiat pour la sécurité des usagers de la route, mais vous ne pouvez pas rouler avec.
- C. Une défectuosité majeure présente un risque immédiat pour la sécurité des usagers de la route.
- D. Vous pouvez prendre la route avec une défectuosité mineure à condition de l'inscrire dans le rapport de ronde et de la faire réparer avant que ne s'écoulent 24 heures à partir du moment où elle a été décelée.

82- Laquelle de ces défauts en est une majeure ?

(1 seule bonne réponse)



- A. Un ballon endommagé au point d'exposer la toile
- B. Un ballon est dégonflé
- C. Un ballon présente une réparation
- D. Une fuite d'air dans le système de suspension pneumatique

83- Il y a interdiction de circuler lorsque plus de _____ % des éléments de fixation de la sellette au cadre de châssis du tracteur sont manquants, cassés ou desserrés sur un élément d'ancrage lorsque le véhicule est accouplé ?

(1 seule bonne réponse)

- A. 20%
- B. 25%
- C. 50%
- D. 75%



84- Laquelle de ces défauts en est une majeure ?

(1 seule bonne réponse)

- A. Le pare-brise est terni
- B. Le siège du conducteur ne demeure pas en position choisie
- C. Un rétroviseur extérieur obligatoire est manquant
- D. Une portière de l'habitacle ne s'enclenche pas complètement à la fermeture



85- Quelle déféctuosité vous empêche de prendre la route avec votre véhicule lourd ?

(1 seule bonne réponse)

- A. Le niveau de liquide servodirection est sous le niveau recommandé par le manufacturier
- B. La colonne de direction se déplace par rapport à sa position normale
- C. Un pneu est dégonflé ou crevé
- D. Un rétroviseur obligatoire est manquant



86- Indiquez les défauts majeurs concernant les éléments de la suspension ?

(1 seule bonne réponse)

1. Une bride de fixation (U-bolt) est manquante, mal fixée, fissurée ou cassée.
2. Un ballon est absent ou dégonflé.
3. Un des essieux ou une roue sont déplacés par rapport à leur position normale.

- A. 1 et 2
- B. 1 et 3
- C. 2 et 3
- D. 1, 2 et 3

87- Lors de la vérification du système de freins pneumatique, lesquelles de ces vérifications peuvent présenter une défectuosité majeure?

(1 seule bonne réponse)

- A. 1,2,4,5
- B. 1,3,4,6
- C. 2,3,5,6
- D. 3,4,5,6

- 1- La vérification des avertisseurs de basse pression.
- 2- La vérification du rendement du compresseur.
- 3- La vérification de la mise en marche et à l'arrêt du compresseur.
- 4- L'étanchéité du système pneumatique.
- 5- La vérification du frein de service.
- 6- La vérification du frein de stationnement.

88- Identifiez les défauts majeurs concernant les éléments du châssis.

(1 seule bonne réponse)

A. 1, 3

B. 1, 2, 3

C. 2, 4

D. 2, 3, 4

1- Une traverse est fissurée ou cassée.

2- Un longeron risque de casser.

3- Un élément fixe de la carrosserie est absent ou mal fixé.

4- Un longeron ou une traverse est affaissé et provoque le contact d'une pièce mobile avec la carrosserie.

89- Identifier les trois défauts majeurs.

(1 seule bonne réponse)

1. Moteur ne revient pas au ralenti après le relâchement de l'accélérateur.
2. Colonne de direction se déplace par rapport à sa position normale.
3. Servodirection ne fonctionne pas.
4. Niveau de liquide de la servodirection est sous le niveau recommandé.
5. Une traverse rentre en contact avec une pièce mobile de la carrosserie.

- A. 1, 2, 3
- B. 1, 3, 5
- C. 2, 4, 5
- D. 3, 4, 5

90- Identifier les deux défauts majeurs.

(1 seule bonne réponse)

1. Les deux pneus d'un même assemblage de roue présente une matière étrangère.
2. Essuie-glace du côté conducteur manquant ou inadéquat.
3. Trousse de premiers soins requise par la loi mal fixé.
4. Extincteur chimique requis par la loi mal fixé.
5. Essuie-glace du côté passager manquant ou inadéquat.

- A. 1, 2
- B. 1, 5
- C. 2, 3
- D. 4, 5

91- Identifier les trois défauts majeurs.

(1 seule bonne réponse)

1. Roue endommagée, fissurée.
2. Siège du conducteur inadéquat ou ne demeure pas dans la position choisie.
3. Ceinture de sécurité conducteur manquante, modifiée ou inadéquate.
4. Lubrifiant du roulement de roue absent.
5. Portière du conducteur s'ouvre avec difficulté ou ne s'ouvre pas.

- A. 1, 2, 3
- B. 1, 2, 5
- C. 1, 3, 4
- D. 2, 3, 5

92- Identifier les deux défauts majeurs.

(1 seule bonne réponse)

- A. 1, 2
 - B. 1, 4
 - C. 2, 3
 - D. 3, 4
 - E. 4, 5
1. Aucun avertisseur visuel et auditif ne fonctionne à une pression inférieure à 55 lb/po².
 2. Le compresseur d'air ne permet pas d'atteindre une pression d'air d'au moins 90 lb/po².
 3. Compresseur arrête de fonctionner à une pression de 145 lb/po².
 4. Perte de pression d'air de 5 lb/po² lors du test d'étanchéité avec un camion porteur.
 5. Le compresseur se met en marche à une pression de 70 lb/po².

93- Comment amorcer une courbe importante lorsque vous roulez à une vitesse de croisière de 90 km/h ?

(1 seule bonne réponse)

- A. Freiner au besoin dans la courbe
- B. Garder une vitesse constante
- C. Ralentir avant d'entreprendre la courbe
- D. Utiliser le frein moteur si possible dans la courbe



94- Que nous indiquent ces deux panneaux ?

(1 seule bonne réponse)

- A. Chaussée glissante dans une sortie d'autoroute
- B. Obligation d'effectuer un arrêt pour vérifier l'efficacité des freins
- C. Poste de contrôle routier
- D. Voie de secours avec lit d'arrêt



95- Lors du démarrage du moteur de votre autobus équipé d'un système de freinage hydraulique, le témoin lumineux de freins de service s'éteint?

(1 seule bonne réponse)

- A. C'est une défectuosité majeure.
- B. C'est une défectuosité mécanique.
- C. C'est une défectuosité mineure.
- D. Tout est normal.



96- Lors du transport de matières dangereuses dans une citerne liquide, est-ce que les chicanes dans la citerne élimine toute chance de renversement ?

(1 seule bonne réponse)



- A. Oui, elles empêchent le déplacement du liquide.
- B. Non, car le liquide peut se déplacer d'un côté à l'autre.
- C. Aucune de ses réponses
- D. Tout est normal.

97- Défectuosité mineure lorsque le moteur ne revient pas au ralenti après le relâchement de l'accélérateur.

Vous devez répondre VRAI ou FAUX

- A. Vrai
- B. Faux



98- Défectuosité majeure lorsque le klaxon ne fonctionne plus

Vous devez répondre VRAI ou FAUX

- A. Vrai
- B. Faux



99- Défectuosité mineure lorsque le niveau d'huile de la servodirection est sous le niveau approprié.

Vous devez répondre VRAI ou FAUX

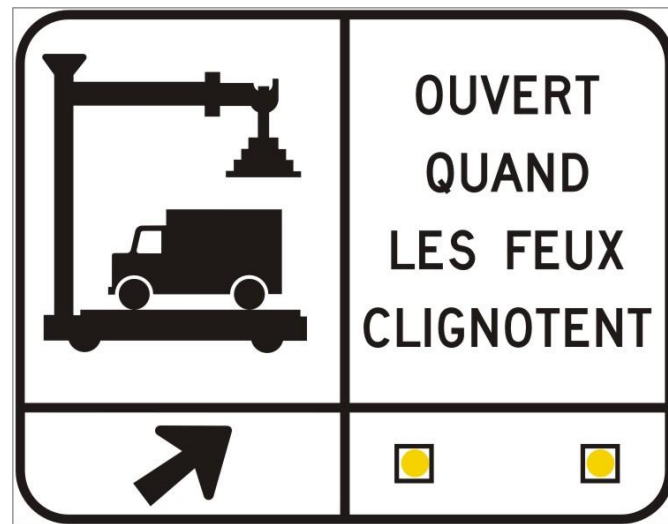
- A. Vrai
- B. Faux



100- Lors de conduite d'un camion lourd, que devez-vous faire lorsque vous voyez que les feux clignotent sur ce panneau ?

(1 seule bonne réponse)

- A. Activer les feux d'urgence du camion et ralentir
- B. Continuer mon chemin
- C. Ralentir et changer de voie
- D. Vous arrêtez au poste de contrôle



Merci de votre attention



Conception: Alain Lévesque
2023

ÇA ROULE !
DEPUIS 40 ANS